

О Б Я В А

до заинтересованите лица и общественост

На основание чл. 4, ал. 2 от Наредбата за условията и реда за извършване на оценка на въздействието върху околната среда (Наредба за ОВОС, ДВ, бр. 25/2003 г., изм. и доп.)

от „СТРОЙКОНСУЛТ“ ЕООД, ЕИК: 121403751, седалище и адрес на управление: област София - град, Столична община, гр. София, район Витоша, ул. „Белмекен“ № 6, вх. А, ап. 2.

Пълен пощенски адрес: област София - град, Столична община, гр. София, район Витоша, ул. „Белмекен“ № 6, вх. А, ап. 2; Ел. поща (e-mail): stroyconsult@xmail.bg

Управител фирмата възложител: Мария Александрова Коларова - Вашкевич

СЪОБЩАВА

на засегнатото население, че има инвестиционно предложение за:

„Издраздане на навес за разкомплектоване на излезли от употреба моторни превозни средства в имот № 30962.110.1.1, землището на гр. Залтарица, област Велико Търново“

За контакти Мария Коларова - Вашкевич, област София - град, Столична община, гр. София, район Витоша, ул. „Белмекен“ № 6, вх. А, ап. 2, stroyconsult@xmail.bg

Писмени становища и мнения се приемат в РИОСВ – Велико Търново, п.к. 5002, ул. “Никола Габровски” № 68, e-mail: riosvt-vt@riosvt.org

Приложение:

- 1. Информация по чл. 4, ал. 3 от Наредбата за ОВОС**

Информация по чл. 4, ал. 3 от Наредбата за ОВОС

1. Данни за възложителя.

„СТРОЙКОНСУЛТ“ ЕООД, ЕИК: 121403751, седалище и адрес на управление: област София - град, Столична община, гр. София, район Витоша, ул. „Белмекен“ № 6, вх. А, ап. 2.

Пълен пощенски адрес: област София - град, Столична община, гр. София, район Витоша, ул. „Белмекен“ № 6, вх. А, ап. 2; Ел. поща (e-mail): stroyconsult@xmail.bg

Управител фирмата възложител: Мария Александрова Коларова - Вашкевич

2. Резюме на предложението, в т.ч. описание на основните процеси, капацитет (в т.ч. на съоръженията, в които се очаква да са налични опасни вещества от приложение № 3 към ЗООС), обща използвана площ; посочва се дали е: за ново инвестиционно предложение и/или за разширение, или за изменение на производствената дейност, за необходимост от други свързани с основния предмет спомогателни или поддържащи дейности, в т.ч. ползване на съществуваща или необходимост от изграждане на нова техническа инфраструктура (пътища/улици, газопровод, електропроводи и др.); за предвидени изкопни работи, за предполагаема дълбочина на изкопите, за ползване на взрив.

Инвестиционното предложение включва изграждане на навес, под който ще бъдат разкомплектовани излезли от употреба моторни превозни средства /ИУМПС/.

Навеса ще представлява сглобяема стоманена конструкция, с обща височина от 5.6бм, дължина 1.40м и обща площ от 160 кв.м. Основата ще бъде бетонирана, а на бетонни пети ще бъдат захванати, вертикални стоманени колони. Върху тях ще бъдат поставени поцинкована ламарина, която ще служи за покрив.

Под навеса ще бъдат обособени 4 работни места, на които ще може да се разкомплектоват едновременно 4 броя ИУМПС. Също така, под навеса ще бъде поставено помещение за персонала, тип фургон, а до него ще се разположи химическа тоалетна.

3. Връзка с други съществуващи и одобрени с устройствен или друг план дейности в обхвата на въздействие на обекта на инвестиционното предложение в случаите по чл. 103, ал. 4, т. 2 ЗООС – одобрени устройствени планове съгласно чл. 104, ал. 3, т. 3 ЗООС, в които са определени зони/територии за безопасни разстояния до предприятия/съоръжения с нисък или висок рисков потенциал; необходимост от издаване на съгласувателни/разрешителни документи по реда на специален закон; орган по одобряване/разрешаване на инвестиционното предложение по реда на специален закон.

Настоящото инвестиционно предложение е самостоятелно и няма връзка с други съществуващи и одобрени с устройствен или друг план дейности в обхвата на въздействие на обекта.

За играждането му е необходимо само получаване на разрешение за строеж от община Златарица.

4. Местоположение на площадката – населено място, община, квартал, поземлен имот, географски координати или правоъгълни проекционни UTM координати в 35 зона в БГС2005, собственост, близост до или засягане на елементи на Националната екологична мрежа (НЕМ), обекти, подлежащи на здравна защита, и територии за опазване обектите на културното наследство, очаквано трансгранично въздействие, в т.ч. на големи аварии с опасни вещества за случаите по чл. 103, ал. 4, т. 2 ЗООС, схема на нова или промяна на съществуваща пътна инфраструктура.

Местоположението на навеса, предмет на настоящето инвестиционно предложение е: община Златарица, гр. Златарица, ПИ № 30962.110.1.

В приложение е представена скица на имота, в който ще се изгражда навеса, ситуация с разположението на площадката и чертеж на самия навес.

5. Природни ресурси, предвидени за използване по време на строителството и експлоатацията, предвидено водоземане за питейни, промишлени и други нужди – чрез обществено водоснабдяване (Вик или друга мрежа) и/или от повърхностни води, и/или подземни води, необходими количества, съществуващи съоръжения или необходимост от изграждане на нови съоръжения.

При изграждането на навеса, предмет на настоящето инвестиционно намерение ще се използват само готови бетонови смески за основата му, а останалата част от навеса ще се изгради от сглобяема стоманена конструкция.

В имота, в който ще се изгражда навеса има осигурени електрическа енергия и вода и няма необходимост от изграждане на нови съоръжения.

6. Очаквани общи емисии на вредни вещества във въздуха по замърсители.

По време на както на строителството, така и на експлоатацията не се очаква изпускане на емисии вредни вещества във въздуха.

7. Отпадъци, които се очаква да се генерират, и предвиждания за тяхното третиране.

По време на строителството се очаква да се генерират стойтелни отпадъци, които ще бъдат предадени на фирми, притежаващи разрешение за дейности с отпадъци.

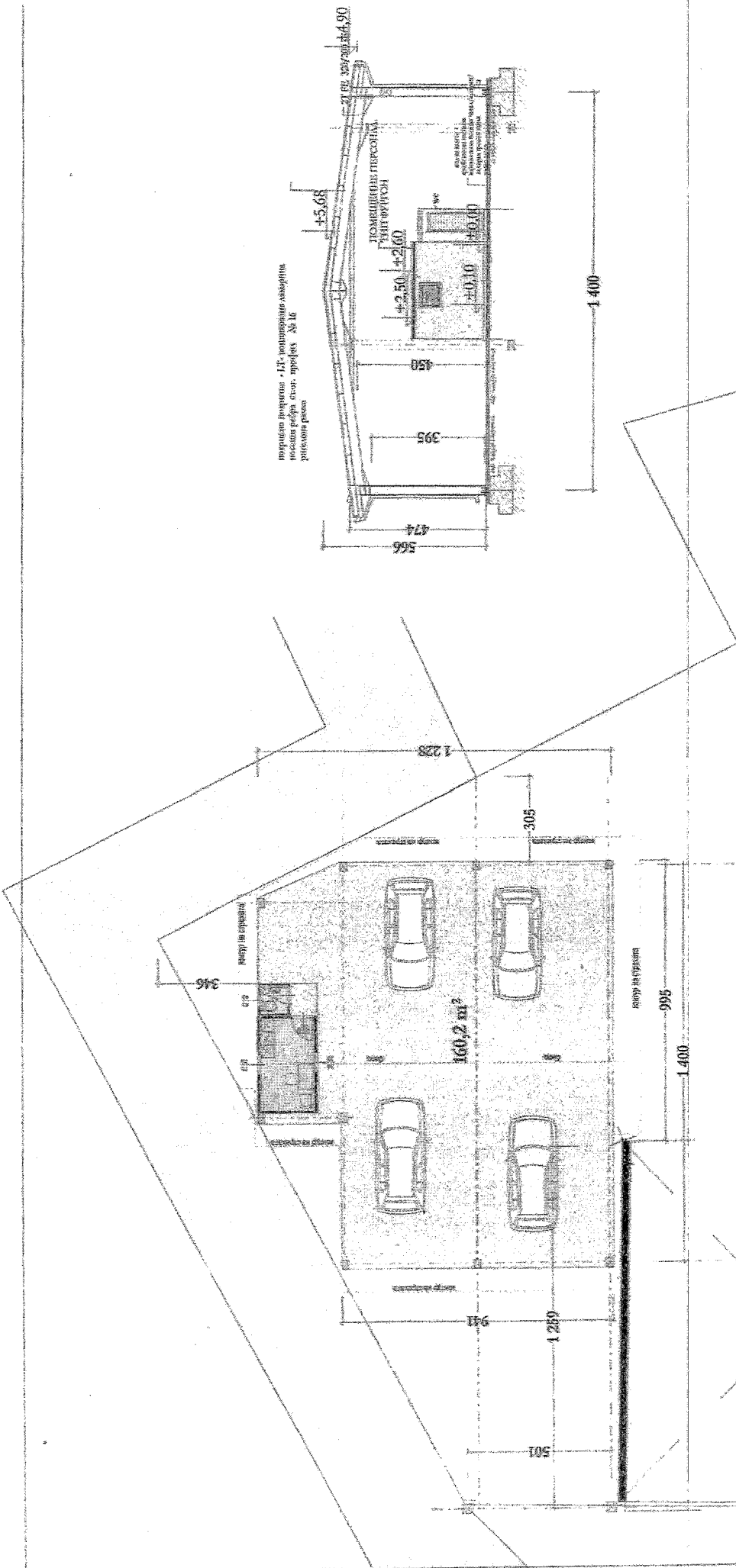
По време на експлоатацията на навеса ще бъдат генерирани отпадъци от 16-та група, за които ще бъдат изготвени и представени в РИОСВ – Велико Търново, работни листа за класификацията им.

8. Очаквано количество и вид на формираните отпадъчни води по потоци (битови, промишлени и др.), сезонност, предвидени начини за третирането им (пречиствателна станция/съоръжение и др.), отвеждане и заустване в канализационна система/повърхностен воден обект/водоплътна изгребна яма и др.

По време на както на строителството, така и на експлоатацията не се очаква формиране на отпадъчни води. За персонала на площадката ще се постави химическа тоалетна.

9. В случаите по чл. 103, ал. 1 ЗООС – очаквани количества, вид и класификация на опасните вещества съгласно приложение № 3 към ЗООС.

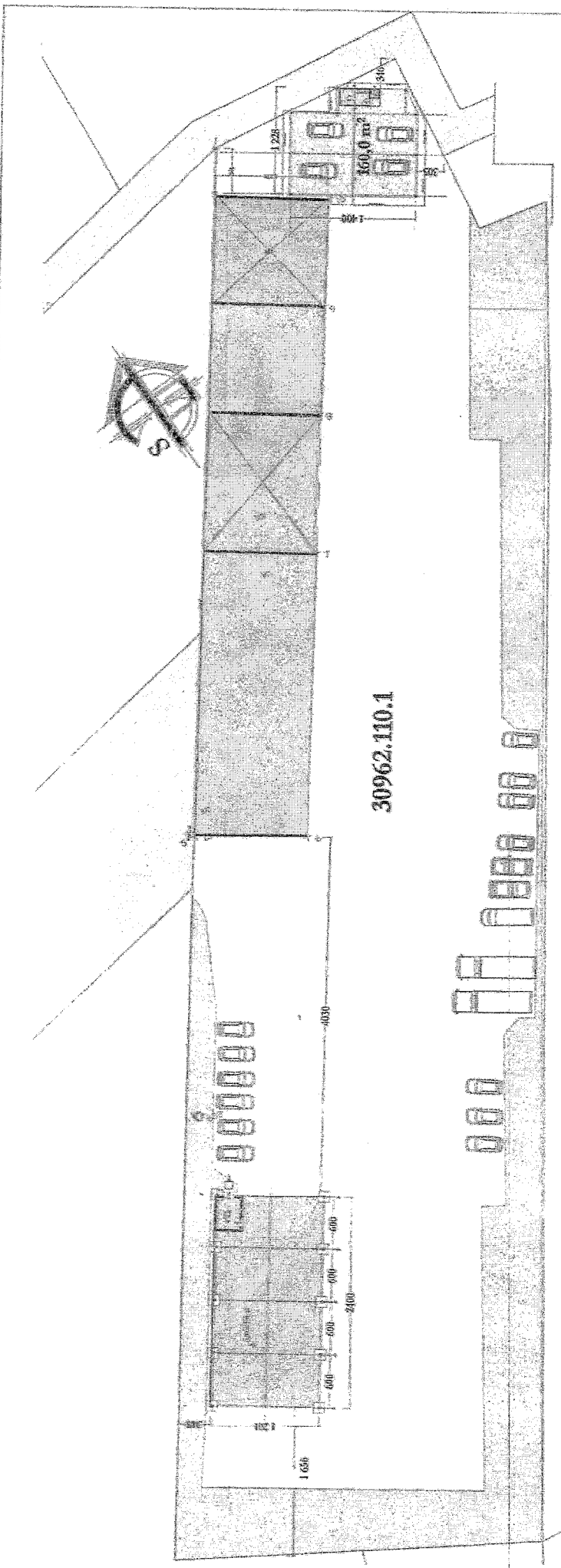
По време на както на строителството, така и на експлоатацията не се предвижда да се използват опасни химични вещества. Навеса ще се използва само и единствена за разкомплектоване на ИУМПС.



Ф А С А Д А Ю Г М 1 : 2 0 0

Р А З К Р Е Д Е Л Е Н И Е М 1 : 2 0 0

НАВИС ЗА РАЗКОМПЛЕКТОВАНИЕ НА ИЗВЕЗМИ ОУ УПОТРЕБА МОТОРНИ
ПРЕВОЗНИ СРЕДСТВА
пл. 30962110.1.1, земанне гр. Загарица



30962.110.1

СИТУАЦИЯ М 1:650

проектно застрояване
 съществуващо застрояване

Площ на имота
 - застроена площ - 6284 кв.м.
 - застроена площ общо за имота - 160 - кв.м.
 - свободна от застрояване площ - 1370 кв.м.
 * зелени площи - 4914 кв.м.
 * паркоместа в имота - 1428 кв.м.
 - 25 бр.

РАЗКОМПЛЕКТОВАНЕ

ТЕХНИЧЕСКИ ПОКАЗАТЕЛИ

К инт	0.23	макс. допустима по ПУТ 2.5
Пп	23 %	макс. допустима по ПУТ 80 %
П оз	22.09 %	мин. 20 %

НАБЕЛ ЗА РАЗКОМПЛЕКТОВАНЕ НА ПЛОЩЕТА ОТ УПОЛТЪВА МОЛЪЖИ
 ПРЕДИШНИ СРЕДСТВА
 от: 30962.110.11, земнише бр. 3-з/пр/пр